



Автори:  
**Пітер-Ян МААС**, технічний директор напрямку «Свині» ГК «АгроВет Атлантик»  
**Володимир ШИЛО**, менеджер з інновацій напрямку «Свині»

# Роль годівлі в розвитку шлунково-кишкового тракту поросят

*Для поросят перші дні та тижні після народження мають велике значення у формуванні й розвитку усіх систем їхніх органів, зокрема шлунково-кишкового тракту. Ось чому у цей період важливо годувати їх якісними кормами, що містять усі потрібні елементи для молодого організму відповідно до їх розвитку. Спеціалісти проаналізували, які компоненти мають бути в кормах для поросят і як вони впливають на організм тварин на різних фазах їх розвитку.*

## Початок: фаза 1

Розвиток ШКТ поросят – складний процес, який розпочинається ще в ембріональний період і триває після народження. Найголовнішим чинником у процесі, що модулює структуру та функцію кишківника, є годівля.

Відразу після народження в поросят активно збільшується кількість кишкових клітин – тут провідну роль відіграє молозиво та молоко. Пізніше, з першого тижня життя, порося починає адаптуватися до твердого корму: щоб полегшити цей процес, його потрібно давати поросят поступово, паралельно з молоком свиноматки. Це важливий аспект першої фази: доведено, що в поросят, які навчилися споживати комбікорм до відлучення, вищі показники росту та поїдання корму в перші тижні після відлучення, як порівняти їх із тваринами, що не споживали корму. Навіть якщо поросята з'їдять зовсім невелику його кількість, уже сам контакт із комбікормом стимулюватиме споживання його після відлучення.

Для досягнення найкращих результатів у цій фазі, слід застосовувати спеціальний корм для молодих поросят, який задовольнятиме всі їхні потреби. Гранули такого комбікорму повинні мати відмінні смакові властивості, добре засвоюватися та містити спеціальні добавки для стимулювання розвитку слизової оболонки та кишкової бактеріальної флори такі як масляна кислота, глютамін, спеціальні суміші органічних кислот й імуноглобуліни, що модулюють імунну систему поросят.

## Період відлучення: фази 2, 3

Період відлучення (фаза 2) пов'язаний із динамічним розвитком кишкової мікрофлори. Її активність істотно впливає на всі процеси, що відбуваються в кишківнику. У цей період і далі підвищується секреція соляної кислоти в шлунку й активність ферментів у підшлунковій залозі (рис. 1).

Не слід також забувати, що поросята, яких відлучили від свиноматки під час перегрупування, піддаються стресу. Разом із цим їхня травна система звикає до зміни харчування

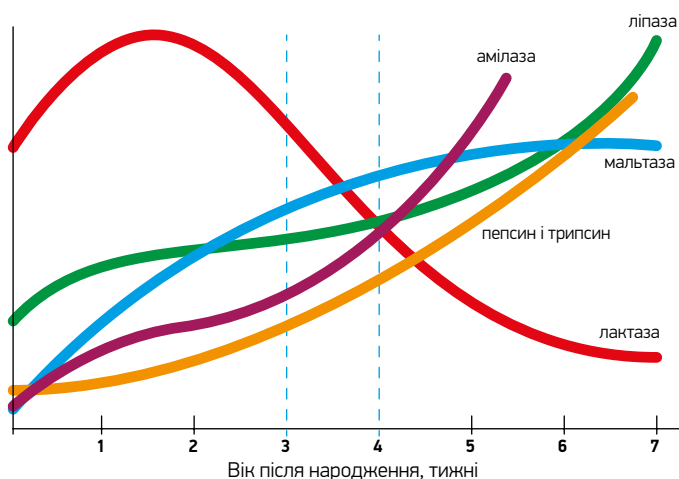


Рис. 1. Ферментна активність у поросят

від молока до твердого корму. Молочний білок замінюється на рослинний, лактозу заміщує крохмаль – складний вуглевод, що стає найважливішим джерелом енергії. Стрес у цій фазі призводить до падіння секреції ферментів й активності підшлункової залози, зміни складу бактеріальної мікрофлори та серйозної атрофії ворсинок у тонкому кишківнику (рис.2). Як наслідок, неперетравлені частинки корму потраплятимуть у товстий відділ кишківника, що може призвести до розвитку патогенної мікрофлори та діареї.

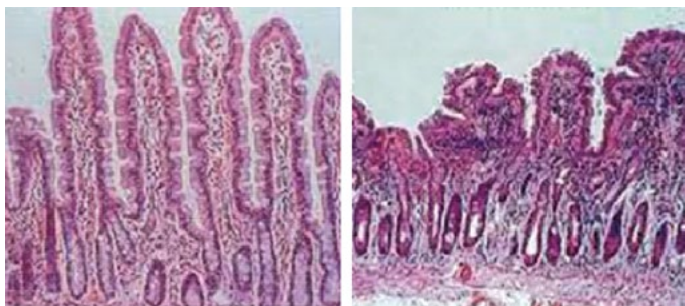


Рис.2. Здорові ворсинки (ліворуч) й атрофовані ворсинки (праворуч)

Кишкова атрофія слизової оболонки, спричинена відлученням від свиноматки, – це найголовніша причина пригнічення росту поросят. На її відновлення потрібно близько двох тижнів, але тривалість цього періоду залежить від складу корму та рівня його споживання.

У цей період важливим є засвоєння протеїну, оскільки неперетравлений протеїн у кишківнику провокує ризик діареї. Окрім цього, раціон для відлучених поросят має бути збалансований за вуглеводами: легко доступні джерела енергії допоможуть кишковим клітинам швидко відновлюватися.

Не менш важливе значення має вживання поросятами відповідної кількості розчинних і нерозчинних видів клітковини. Пребіотичні розчинні NSP (волоконні компоненти), такі як  $\beta$ -глюкани та фруктоолігосахариди, оптимізують мікробну активність від кінця тонкого кишківника до задньої кишки.

Щодо продуктів метаболізму бактерій (наприклад, олійна кислота), то вони мають велике значення для розвитку кишкового епітелію, захисних бар'єрних властивостей.

Із другого боку, нерозчинна клітковина сприятиме більш рівномірному споживанню корму поросятами після відлучен-

ня, запобігаючи «кормовій ямі» (днів без споживання корму з подальшим переїданням).

Цінності корму для відлучених поросят додають і специфічні добавки. Наприклад, глутамін як основний енергетичний матеріал для ентероцитів поліпшує структуру кишківника (зокрема, висоту ворсинок) і його функціонування. Крім того, синергічна суміш органічних кислот із середньоланцюговими жирними кислотами підтримує здоров'я кишківника й збільшує резистентність до патогенної мікрофлори

У фазі 1 поросята повинні навчитися їсти; у фазі 2 – навчитися перетравлювати корм. Це тонкий процес, баланс у ШКТ поросят можна легко порушити.

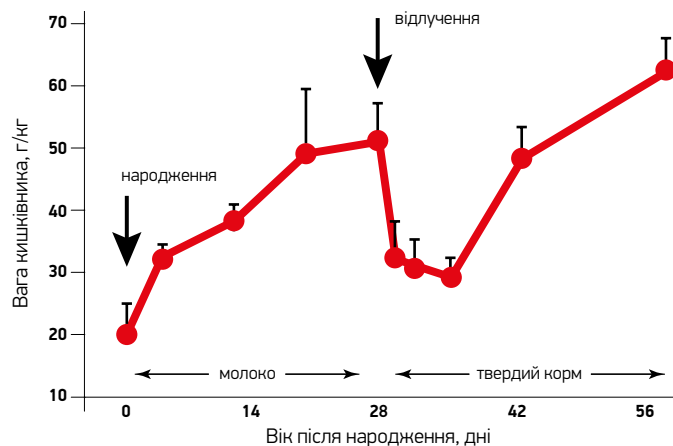


Рис.3. Маса кишківника, вплив відлучення

### Період вирощування: фаза 3

Після успішного відлучення починається період вирощування. Для належного росту потрібен збалансований, прийнятний на смак корм із високим енергетичним й амінокислотним складом.

Оскільки кишківник у поросят старшого віку розвинений краще, корм для них може містити більшу кількість клітковини, потрібну для здоров'я тварини та розвитку кишківника. Щоб перехід на таку їжу не був надто різкий, важливо, аби компоненти, які використовуються в кормі для фази 3, були подібні до інгредієнтів, що застосовувалися у період відлучення.

У фазі 3 також важливо знайти баланс між потенціалом росту (поштовхом) і безпечною годівлею (гальмами). Цей баланс для кожного господарства може відрізнитися, оскільки залежить від багатьох факторів. Слід пам'ятати, що високий рівень менеджменту, добрі умови утримання та збалансована годівля суттєво поліпшуватимуть темпи росту поросят.

Отже виходячи з наведеної інформації, необхідно усвідомлювати, що організм поросят, в особливості травна система динамічно розвивається. Тому з метою отримання максимальної продуктивності поросят найважливішим моментом є відповідність комбікорму фазам розвитку. Тобто на початку найголовніше навчити поросят споживати, стимулюючи розвиток ШКТ, потім навчити перетравлювати рослинний корм, приділивши максимум уваги саме періоду відлучення, і в кінці навчити поросят рости, застосовуючи збалансований комбікорм. Дана стратегія не тільки дає можливість підвищувати продуктивність поросят, а і є доцільною з економічної точки зору, так дає можливість застосувати відповідні інгредієнти там де це необхідно, у відповідності до фази розвитку, уникаючи при цьому перевитрат. **i**